

Số: /TB-THPTABL

Bình Mỹ, ngày tháng 5 năm 2026

THÔNG BÁO

Công khai các điều kiện triển khai hoạt động giáo dục năm học 2026-2027

I. THÔNG TIN CHUNG

1. Tên cơ sở giáo dục: trường THPT A Bình Lục, xã Bình Mỹ, tỉnh Ninh Bình

2. Địa chỉ trụ sở chính, điện thoại, thư điện tử, cổng thông tin điện tử

- Địa chỉ: Thôn Bình Long, xã Bình Mỹ, tỉnh Ninh Bình

- Điện thoại: 0981798055

- Thư điện tử: thptabinhluc.sgddt@ninhbinh.gov.vn

- Cổng thông tin điện tử: <https://thptabinhluc.ninhbinh.edu.vn/>

3. Loại hình cơ sở giáo dục: Trường THPT công lập

4. Sứ mạng, tầm nhìn, mục tiêu giáo dục

- Sứ mạng: Xây dựng môi trường học tập kỷ cương, nền nếp, thân thiện, chất lượng cao để mỗi học sinh đều có cơ hội phát triển năng lực và tư duy sáng tạo.

- Tầm nhìn: Đến năm 2035, nhà trường phấn đấu trở thành một trong những trường THPT có chất lượng giáo dục toàn diện tốt của tỉnh; là môi trường giáo dục nơi cán bộ, giáo viên, nhân viên và học sinh luôn cảm thấy hài lòng, yên tâm công tác, học tập, sẵn sàng cống hiến và không ngừng khát vọng vươn lên.

- Mục tiêu giáo dục:

+ Mục tiêu tổng quát: Xây dựng nhà trường có uy tín về kỷ cương trường lớp, về chất lượng đội ngũ và chất lượng giáo dục cao, xứng tầm với tiến trình phát triển kinh tế-xã hội của đất nước và địa phương, đảm bảo được tính thực chất của hệ thống các giá trị cơ bản của nhà trường.

+ Mục tiêu cụ thể:

* Học sinh có thái độ, động cơ học tập tích cực, đúng đắn; có kỹ năng sống cơ bản, giao tiếp văn hóa, tự nguyện tích cực tham gia các hoạt động tập thể, hoạt động xã hội. Bồi dưỡng, phát triển học sinh năng khiếu, tổ chức các câu lạc bộ để phát huy năng lực, phẩm chất của học sinh.

* Kết quả giáo dục cuối năm học:

Rèn luyện: 99,5% học sinh đạt loại Tốt, Khá

Học tập: Tỷ lệ lên lớp thẳng 98% trở lên. 100% học sinh khối 12 đủ điều kiện dự thi và đỗ tốt nghiệp, trong đó có khoảng 85% học sinh đỗ đại học. Điểm trung bình thi tốt nghiệp THPT thuộc top 60 của tỉnh.

5. Tóm tắt quá trình hình thành và phát triển của cơ sở giáo dục

Trường THPT A Bình Lục được thành lập năm 1962, hiện đang đóng trên địa bàn xã Bình Mỹ, tỉnh Ninh Bình.

Trải qua hơn 60 năm xây dựng và trưởng thành, nhà trường đã đạt được nhiều thành tích đáng tự hào: được tặng thưởng Huân chương lao động hạng III (năm 1992), Huân chương Lao động hạng II (năm 2012), nhiều năm được công nhận là tập thể lao động xuất sắc và được tặng thưởng nhiều Bằng khen của Bộ GDĐT, của tỉnh.

6. Thông tin người đại diện pháp luật hoặc người phát ngôn hoặc người đại diện để liên hệ, bao gồm: Họ và tên, chức vụ, địa chỉ nơi làm việc; số điện thoại, địa chỉ thư điện tử

- Hiệu trưởng: Trần Đình Quỳnh
- Nơi làm việc: xã Bình Mỹ, tỉnh Ninh Bình
- Số điện thoại: 0972241576
- Địa chỉ thư điện tử: trandinhquynh1978@gmail.com

7. Tổ chức bộ máy:

a) Quyết định thành lập, cho phép thành lập:

Nhà trường được thành lập năm 1962 theo Quyết định của UBHC tỉnh Hà Nam

b) Quyết định điều động, bổ nhiệm, công nhận hiệu trưởng, phó hiệu trưởng:

- Quyết định bổ nhiệm Hiệu trưởng Trần Đình Quỳnh: Quyết định số 428/QĐ-SGDĐT ngày 10/7/2025 của Sở GDĐT Ninh Bình.

- Quyết định bổ nhiệm Phó Hiệu trưởng:

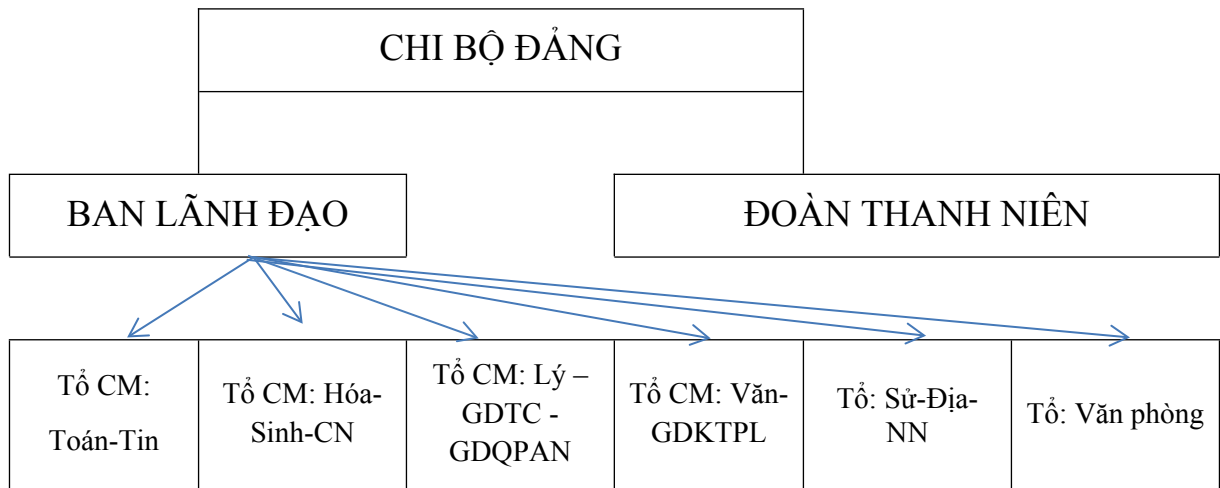
+ Nguyễn Thị Thuý, Quyết định số 429/QĐ-SGDĐT ngày 30/07/2025 của Sở GDĐT Ninh Bình

+ Vũ Quốc Hiệu, Quyết định số 430/QĐ-SGDĐT ngày 30/07/2025 của Sở GDĐT Ninh Bình

c) Quy chế tổ chức và hoạt động của cơ sở giáo dục; chức năng, nhiệm vụ, quyền hạn của cơ sở giáo dục và của các đơn vị thuộc, trực thuộc, thành viên (nếu có); sơ đồ tổ chức bộ máy của cơ sở giáo dục;

- Thực hiện theo Thông tư số: 32/2020/TT-BGDĐT ngày 15/6/2020 của Bộ trưởng Bộ GDĐT ban hành Điều lệ trường trung học cơ sở, trường trung học phổ thông và trường phổ thông có nhiều cấp học.

- Sơ đồ tổ chức bộ máy của cơ sở giáo dục:



d) Họ và tên, chức vụ, điện thoại, địa chỉ thư điện tử, địa chỉ nơi làm việc, nhiệm vụ, trách nhiệm của lãnh đạo cơ sở giáo dục

STT	Họ và tên	Chức vụ	Điện thoại	Địa chỉ email
1	Trần Đình Quỳnh	Hiệu trưởng	0972241576	trandinhquynh1978@gmail.com
2	Nguyễn Thị Thuý	Phó Hiệu trưởng	0976145862	nguyenthithuy22081979@gmail.com
3	Vũ Quốc Hiệu	Phó Hiệu trưởng	0984009422	vuquochieu80@gmail.com

II. KẾT QUẢ TÀI CHÍNH

1. Tình hình tài chính của cơ sở giáo dục trong năm tài chính trước liền kề thời điểm báo cáo theo quy định pháp luật, trong đó có cơ cấu các khoản thu, chi hoạt động như sau:

STT	Nguồn kinh phí	Các khoản chi	Tỉ lệ chi	Số tiền
1	Ngân sách năm 2025: 14.693.470.000 đ	Chi tiền lương và các khoản theo lương		13.054.210.000
		Chi cơ sở vật chất và dịch vụ		918.040.000
		Chi hỗ trợ người học		0
		Chi khác		721.220.000

2. Các khoản thu và mức thu đối với người học, bao gồm: học phí, lệ phí, tất cả các khoản thu và mức thu ngoài học phí, lệ phí năm học 2025-2026 và dự kiến cho từng năm học tiếp theo của cấp học hoặc khóa học của cơ sở giáo dục trước khi tuyển sinh, dự tuyển:

STT	Khoản thu	Mức thu
1	Tiền dịch vụ trông giữ xe đạp, xe đạp điện, xe máy điện (Theo CV hướng dẫn số: 37/SGDDĐT-TC ngày 08/01/2026 của Sở Giáo dục và Đào tạo Ninh Bình về việc hướng dẫn thực hiện các khoản thu dịch vụ phục vụ, hỗ trợ hoạt động giáo dục theo Nghị Quyết số 30/2025/NQ-HĐND ngày 09/12/2025 của HĐND tỉnh Ninh Bình)	Nhà trường chưa triển khai do đang trong quá trình cải tạo, nâng cấp các công trình
2	Tiền dịch vụ vệ sinh (Theo CV hướng dẫn số: 37/SGDDĐT-TC ngày 08/01/2026 của Sở Giáo dục và Đào tạo Ninh Bình về việc hướng dẫn thực hiện các khoản thu dịch vụ phục vụ, hỗ trợ hoạt động giáo dục theo Nghị Quyết số 30/2025/NQ-HĐND ngày 09/12/2025 của HĐND tỉnh Ninh Bình)	Nhà trường chưa triển khai do đang trong quá trình cải tạo, nâng cấp các công trình
3	Căn cứ Nghị định số 188/2025/NĐ-CP ngày 01/7/2025 của Chính phủ Quy định chi tiết và Hướng dẫn thi hành một số điều của Luật bảo hiểm y tế; Hướng dẫn số 336/BHXH- QLT ngày 21/8/2025 của Bảo hiểm xã hội tỉnh Ninh Bình v/v hướng dẫn thực hiện BHYT học sinh, sinh viên năm học 2025 – 2026	<p><i>Mức đóng hàng tháng bằng 4.5% mức lương cơ sở tại thời điểm đóng, trong đó ngân sách Nhà nước hỗ trợ 50% mức quy định đóng, cá nhân HSSV đóng 50% mức còn lại. Số tiền đóng BHYT của HSSV là: $4,5\% \times 2.340.000 \text{ đồng} = 105.300 \text{ đồng/ người / tháng}$, trong đó:</i></p> <p><i>+ Ngân sách nhà nước hỗ trợ: $50\% \times 105.300 \text{ đồng} = 52.650 \text{ đồng/tháng}$</i></p> <p><i>+ HSSV đóng: $50\% \times 105.300 \text{ đồng} = 52.650 \text{ đồng/tháng}$</i></p>

3. Chính sách và kết quả thực hiện chính sách hằng năm về trợ cấp và miễn, giảm học phí, học bổng đối với người học

Thực hiện theo Nghị định 81/2021/NĐ-CP ngày 27/8/2021 của Chính phủ về quy định về cơ chế thu, quản lý học phí đối với cơ sở giáo dục thuộc hệ thống

	giáo dục người khuyết tật									
5	Nhân viên phục vụ	1					1			
6	Nhân viên bảo vệ	3					3			

b) Số lượng, tỷ lệ giáo viên, cán bộ quản lý đạt chuẩn nghề nghiệp theo quy định: 60/60, đạt 100%

c) Số lượng, tỷ lệ giáo viên, cán bộ quản lý hoàn thành bồi dưỡng hằng năm theo quy định: 60/60, đạt 100%

2. Thông tin về cơ sở vật chất và tài liệu học tập sử dụng chung

a) Diện tích khu đất xây dựng trường, điểm trường, diện tích bình quân tối thiểu cho một học sinh; đối sánh với yêu cầu tối thiểu theo quy định

- Diện tích khu đất xây dựng trường: 14.876m²

- Điểm trường: 01

- Diện tích bình quân: 13,37m²/học sinh (đạt yêu cầu)

b) Số lượng, hạng mục khối phòng hành chính quản trị; khối phòng học tập; khối phòng hỗ trợ học tập; khối phụ trợ; khu sân chơi, thể dục thể thao; khối phục vụ sinh hoạt; hạ tầng kỹ thuật; đối sánh với yêu cầu tối thiểu theo quy định

STT	Tên	Đối tượng sử dụng		Đơn vị tính	Số lượng hiện có	Đối chiếu CSVC hiện có so với quy định tại TT 14/VBHN-BGDĐT	
		HS	GV			Chưa đáp ứng	Đáp ứng
I	Địa điểm, quy mô, diện tích						
1.1	Địa điểm	x	x	SL	1		1
1.2	Quy mô số lớp	x	x	phòng	28		28
1.3	Diện tích	x	x	m ²	14.876		>10m ² /hs
II	Tiêu chuẩn cơ sở vật chất tối thiểu						
2.1	Khối phòng hành chính quản trị				7		7
	<i>Phòng Hiệu trưởng</i>			SL	1		1
	<i>Phòng Phó Hiệu trưởng</i>			SL	2		2
	<i>Văn phòng</i>			SL	1		1
	<i>Phòng bảo vệ</i>			SL	2		2
	<i>Khu VS giáo viên, nhân viên</i>			SL	2		2
2.2	Khối phòng học tập				39	4	39
	<i>Phòng học</i>	x	x	phòng	27		27
	<i>Phòng học bộ môn Âm nhạc</i>	x	x	phòng	0	1	
	<i>Phòng học bộ môn Mỹ thuật</i>	x	x	phòng	0	1	
	<i>Phòng học bộ môn Công nghệ</i>	x	x	phòng	1		1

	<i>Phòng học bộ môn Tin học</i>	x	x	phòng	3		3
	<i>Phòng học bộ môn ngoại ngữ</i>	x	x	phòng	2		2
	<i>Phòng GDKT&PL</i>	x	x	phòng	0	1	
	<i>Phòng Lịch sử-Địa lí</i>	x	x	phòng	0	1	
	<i>Phòng học bộ môn Vật lý</i>	x	x	phòng	2		2
	<i>Phòng học bộ môn Hóa học</i>	x	x	phòng	2		2
	<i>Phòng học bộ môn Sinh học</i>	x	x	phòng	1		1
	<i>Phòng học đa năng</i>	x	x	phòng	1		1
2.3	<i>Khối phòng hỗ trợ học tập</i>				10		10
	<i>Thư viện</i>	x	x	SL	1		1
	<i>Phòng thiết bị giáo dục</i>	x	x	phòng	6		6
	<i>Phòng tư vấn học đường</i>	x	x	phòng	1		1
	<i>Phòng truyền thống</i>	x	x	phòng	1		1
	<i>Phòng Đoàn thanh niên</i>	x	x	phòng	1		1
2.4	<i>Khối phụ trợ</i>				10		10
	<i>Phòng họp CBGVNV</i>		x	phòng	2		2
	<i>Phòng các tổ chuyên môn</i>		x	phòng	0		0
	<i>Phòng Y tế trường học</i>	x	x	phòng	1		1
	<i>Nhà kho</i>		x	phòng	0		0
	<i>Khu để xe học sinh</i>	x		m ²	987		x
	<i>Khu vệ sinh học sinh</i>	x		phòng	5		5
	<i>Cổng, hàng rào</i>	x	x		2		2
2.5	<i>Khu sân chơi, thể dục thể thao</i>						
	<i>Sân chung</i>	x	x	m ²	2.784		1
	<i>Sân thể dục thể thao</i>	x	x	m ²	800		1
	<i>Nhà đa năng</i>	x	x	m ²	740		1
2.6	<i>Khối phục vụ sinh hoạt</i>						
	<i>(Nhà bếp, kho bếp, nhà ăn, nhà nội trú, phòng QLHS,..)</i>			m ²	0		
2.7	<i>Hạ tầng kỹ thuật: Hệ thống cấp nước sạch; cấp điện; chữa cháy</i>				5	3	2
	<i>Hệ thống cấp nước sạch</i>	x	x	SL	1		1
	<i>Hệ thống cấp điện</i>	x	x	SL	1	1	
	<i>Hệ thống PCCC</i>	x	x	SL	1	1	
	<i>Hạ tầng CNTTLL</i>	x	x	SL	1		1
	<i>Khu thu gom rác thải</i>	x	x	SL	1	1	

c) Số thiết bị dạy học hiện có; đối sánh với yêu cầu tối thiểu theo quy định
Tất cả các phòng học đều được trang bị Tivi thông minh màn hình lớn từ 65 inch trở lên.

Thiết bị dạy học tối thiểu: cơ bản đáp ứng yêu cầu dạy và học bình thường.

d) Danh mục sách giáo khoa sử dụng trong cơ sở giáo dục đã được cơ quan có thẩm quyền phê duyệt; danh mục, số lượng xuất bản phẩm tham khảo tối thiểu

đã được cơ sở giáo dục lựa chọn, sử dụng theo quy định của Bộ Giáo dục và Đào tạo

STT	Tài nguyên thông tin (Thư viện)	Số lượng (bản)	Ghi chú
1	Sách giáo khoa (2006; 2018)	2.600	
2	Sách nghiệp vụ	815	
3	Sách tham khảo	3.294	
4	Sách kỹ năng	325	

3. Thông tin về kết quả đánh giá và kiểm định chất lượng giáo dục

- **Tên tổ chức cơ sở kiểm định:** Sở Giáo dục và Đào tạo Hà Nam

- **Tiêu chuẩn kiểm định được áp dụng:**

+ Thông tư 18/TT-BGDĐT ngày 22/8/2018 của BGDĐT ban hành quy định về kiểm định chất lượng giáo dục và công nhận trường đạt chuẩn quốc gia đối với trường trung học cơ sở, trung học phổ thông và trường phổ thông có nhiều cấp học;

+ Thông tư 22/2024/TT-BGDĐT ngày 10/12/2024 sửa đổi, bổ sung một số điều của Quy định ban hành kèm theo Thông tư số 17/2018/TT-BGDĐT, Thông tư 18/2018/TT-BGDĐT và Thông tư số 19/2018/TT-BGDĐT ngày 22/8/2018 của Bộ trưởng Bộ Giáo dục và Đào tạo;

+ Văn bản hợp nhất 12/VBHN- BGDĐT ngày 31/12/2024 ban hành về quy định Kiểm định chất lượng, chuẩn quốc gia đối với trường THCS, THPT và trường phổ thông có nhiều cấp học;

+ Công văn số 5932/BGDĐT-QLCL ngày 28/12/2018 của BGDĐT hướng dẫn tự đánh giá, đánh giá ngoài cơ sở giáo dục phổ thông.

- **Mức độ đạt kiểm định:** Kiểm định chất lượng giáo dục mức độ 2 theo Quyết định số 190/QĐ-SGDĐT ngày 18/3/2025 và được công nhận trường trung học đạt chuẩn quốc gia mức độ I của Giám đốc Sở Giáo dục và Đào tạo Hà Nam theo Quyết định số 189/QĐ-SGDĐT ngày 18/3/2025.

- Thời gian hiệu lực: **Từ ngày 18/3/2025 đến ngày 18/3/2030**

IV. KẾT QUẢ HOẠT ĐỘNG GIÁO DỤC

a) Kết quả tuyển sinh; tổng số học sinh theo từng khối; số học sinh bình quân/lớp theo từng khối; số lượng học sinh học 02 buổi/ngày:

TT	Số liệu	Năm học 2024-2025	Năm học 2025-2026
1	Tổng số học sinh	1130	1113

	- Khối lớp 10 (số HS, bình quân/lớp)	376 (41,8 HS/lớp)	376 (41,8 HS/lớp)
	- Khối lớp 11 (số HS, bình quân/lớp)	365 (40,6 HS/lớp)	375 (41,7 HS/lớp)
	- Khối lớp 12 (số HS, bình quân/lớp)	389 (43,2 HS/lớp)	362 (40,2 HS/lớp)
2	Tổng số tuyển mới	376	376
3	Học 2 buổi/ngày	1130	1113

b) Thống kê kết quả đánh giá học sinh theo quy định của Bộ giáo dục và Đào tạo; thống kê số lượng học sinh được lên lớp, học sinh không được lên lớp năm học 2024-2025

STT	Nội dung	Tổng số	Chia ra theo khối lớp		
			Lớp 10	Lớp 11	Lớp 12
I	Số học sinh chia theo hạnh kiểm/ rèn luyện	1130	376	365	389
1	Tốt (tỷ lệ so với tổng số)	1050 93,8%	350 93,1%	328 89,9%	381 97,9%
2	Khá (tỷ lệ so với tổng số)	56 5,0%	23 6,1%	27 7,4%	6 1,6%
3	Trung bình/ Đạt (tỷ lệ so với tổng số)	15 1,3%	3 0,8%	10 2,7%	2 0,5%
4	Yếu/ CD (tỷ lệ so với tổng số)	0	0	0	0
II	Số học sinh chia theo học lực	1130	376	365	389
1	Giỏi/ Tốt (tỷ lệ so với tổng số)	650 57,5%	190 50,5%	161 44,1%	299 76,9%
2	Khá (tỷ lệ so với tổng số)	391 34,6%	140 37,2%	163 44,7%	88 22,6%
3	Trung bình/ Đạt (tỷ lệ so với tổng số)	84 7,4%	44 11,7%	38 10,4%	2 0,5%
4	Yếu/ CD (tỷ lệ so với tổng số)	5 0,4%	2 0,5%	3 0,8%	0 0%
5	Kém (tỷ lệ so với tổng số)	0	0	0	0
III	Tổng hợp kết quả cuối năm	1130	376	365	389
1	Lên lớp (tỷ lệ so với tổng số)	1128 99,8%	375 99,7%	364 99,7%	388 99,7%
a	Học sinh Xuất sắc	155	64	48	43

		13,7%	17,0%	13,2%	11,1%
b	Học sinh giỏi (tỷ lệ so với tổng số)	493 43,6%	126 33,5%	113 31%	254 65,3%
c	Học sinh tiên tiến (tỷ lệ so với tổng số)				
2	Thi lại (tỷ lệ so với tổng số)	5 0,4%	2 0,5%	3 0,8%	0
3	Lưu ban (tỷ lệ so với tổng số)	2 0,2%	1 0,3%	1 0,3%	0
4	Chuyển trường đến/đi (tỷ lệ so với tổng số)	5/9	2/8	2/1	1/0
5	Bị đuổi học (tỷ lệ so với tổng số)	0	0	0	0
6	Bỏ học (qua kỳ nghỉ hè năm trước và trong năm học) (tỷ lệ so với tổng số)	2	0	0	2
IV	Số học sinh đạt giải các kỳ thi học sinh giỏi	48			
1	Cấp huyện				
2	Cấp tỉnh/thành phố	48			
3	Quốc gia, khu vực một số nước, quốc tế	0			
V	Số học sinh dự xét hoặc dự thi tốt nghiệp	389			389
VI	Số học sinh được công nhận tốt nghiệp	388			388
VII	Số học sinh thi đỗ đại học, cao đẳng (tỷ lệ so với tổng số)	372 (95,8%)			372 (95,8%)
VIII	Số học sinh nam/số học sinh nữ	620	162/213	167/196	178/211
IX	Số học sinh dân tộc thiểu số	3	1	1	1

Số học sinh được lên lớp: 1028/1030 (99,8%)

Số học sinh không được lên lớp: 2/1030 (0,2%)

c) Số lượng học sinh được công nhận hoàn thành chương trình, học sinh được cấp bằng tốt nghiệp; số lượng học sinh trúng tuyển vào các cơ sở giáo dục nghề nghiệp đối với cấp trung học cơ sở và trung học phổ thông; số lượng học sinh trúng tuyển đại học đối với cấp trung học phổ thông năm học 2024-2025

- Số lượng học sinh tốt nghiệp: 388/389 (99,7%)

- Số học sinh trúng tuyển đại học: 378/388 (97,4%)

* Kết quả tham gia các cuộc thi, hội thi, kỳ thi do Sở GDĐT tổ chức (năm học 2025-2026)

STT	Các cuộc thi, kỳ thi, hội thi	Thành tích	Quyết định công nhận
1	Thi KHKT & STEM cấp tỉnh	- STEM: Xuất sắc	QĐ số 20/QĐ-SGDĐT ngày 09/01/2026 của Sở GDĐT
2	Thi HSG các môn văn hóa	- Đạt 22/42 giải, (52,4%)	QĐ số 163/QĐ-SGDĐT ngày 03/2/2026 của Sở GDĐT
3	Thi giải Toán và các môn KHTN bằng Tiếng Anh	Đạt: 17/25 giải (68%).	QĐ số 36/QĐ-SGDĐT ngày 26/02/2026 của Sở GDĐT
4	Thi GDQP&AN	- Đạt 25 giải đồng đội và cá nhân trong đó có 01 giải Nhất, 12 giải Nhì, 6 giải Ba, 8 giải KK. - Xếp loại toàn đoàn: Đạt Cờ giải Nhì.	QĐ số 395/QĐ-SGDĐT ngày 16/3/2026 của Sở GDĐT
5	Thi GVCN giỏi	Đạt GVCN giỏi cấp tỉnh; GD Sở tặng Giấy khen.	QĐ số 591/QĐ-SGDĐT ngày 09/4/2026 của Sở GDĐT
6	Thi HSG TDTT	- Đạt 01 HCV; 05 giải Khuyến khích. - Cờ giải Ba toàn đoàn	TB số 230/TB-SGDĐT ngày 04/5/2026 của Sở GDĐT

Nhà trường sẽ tiếp tục cập nhật các kết quả đạt được của năm học 2026 – 2027 khi kết thúc năm học và có kết quả chính thức.

Nơi nhận:

- Sở GDĐT (để báo cáo);
- Niêm yết bảng tin;
- Đăng tải Website;
- Lưu: VT.

HIỆU TRƯỞNG

Trần Đình Quỳnh